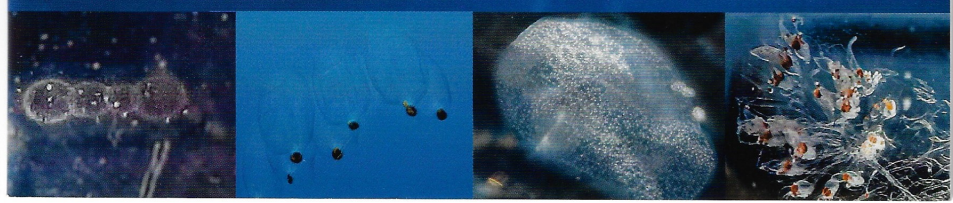
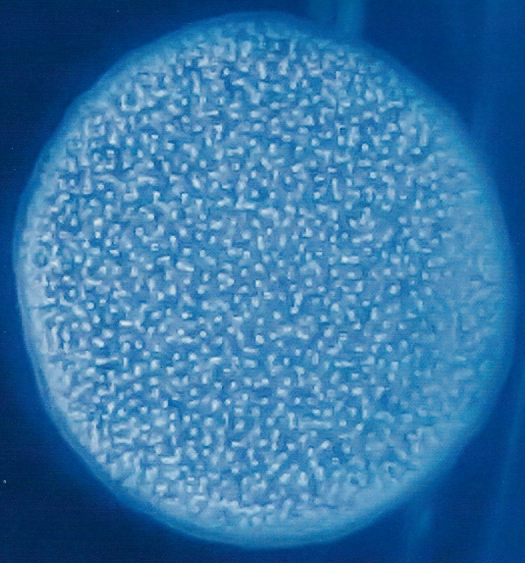




PHI Essences ®

# Ocean Essences™



# Les élixirs de l'océan

## Quelques faits

La superficie de la terre s'étend sur 510 millions de km<sup>2</sup>. Elle se répartie en océans avec 361 millions de km<sup>2</sup> et en terres émergées avec 149 millions de km<sup>2</sup>

Les océans planétaires comprennent le Pacifique, l'Atlantique, l'océan indien et la mer australe avec 323.8 millions de km<sup>2</sup>

### **Ils représentent 90% de l'espace vital de la Terre.**

95% des mers demeurent inexplorées. La face cachée de la lune est plus étudiée que les océans. Selon les estimations il reste des millions d'espèces vivantes qui n'ont pas été découvertes ou étudiées.

La couche superficielle de la mer éclairée par la lumière est l'**Eutrope** – la zone productive. Elle est d'une profondeur d'environ 200m. Les algues et le plancton peuvent y faire la photosynthèse avec l'aide de l'énergie solaire. C'est la base de la vie pour tous les habitants de la mer.

Plus on plonge profondément dans la mer, moins la lumière y pénètre. Le rouge disparaît en premier lieu du spectre des couleurs. Ainsi à 40 mètres de profondeur les coraux rouges n'apparaissent plus rouges mais gris. A la fin, tout semble bleu violet, jusqu'à 800 mètres où règne une totale obscurité.

Le record de plongée sous marine humaine est de 332 mètres (Ahmed Gamal en 2014)

Les sous-marins peuvent descendre en principe jusqu'à 600 mètres.

L'épave du Titanic repose à 6500 mètres de profondeur.

## **Les eaux profondes comme habitat**

Le point le plus bas du fond des mers est atteint dans la fosse des Mariannes (à environ 2000 km à l'ouest des Philippines) : **11 034 mètres**. On parle pourtant des eaux profondes à partir de -800m.

Les conditions de vie sont loin d'être accueillantes. C'est pourquoi elles sont constantes. La composition chimique de l'eau de mer salée n'a pratiquement pas changé depuis des millions d'années. De même les différentes espèces d'animaux sont à peu près les mêmes depuis des millions d'années. On parle du « **moyen âge** » de la Terre, le **mésozoïque**, qui a commencé il y a environ 250 millions d'années et s'est achevé il y a 66 millions d'années.

Les **élixir « Océan »** sont l'information originelle de cette époque de l'histoire terrestre.

Ils sont porteurs de l'**information originelle de la création**.

La température à ces profondeurs est pratiquement partout de 2 à 3 degré Celsius. D'autres sources parlent de -1 à -4 degrés dans les profondeurs.

Ce qui rend les profondeurs si inhospitalières tiennent essentiellement à deux facteurs : l'obscurité et la pression immense. Même si les rayons du soleil pénètrent jusqu'à 900 mètres, l'énergie lumineuse pour le développement des plantes n'est déjà plus suffisante à 150m.

La pression atmosphérique au niveau de la mer est d'environ 1 Bar. Tous les 10 mètres on compte un bar supplémentaire. **A 10 000 mètres de profondeur, chaque centimètre carré reçoit un poids d'environ 1 tonne (1000 Bar)**

Quels animaux vivent en ces profondeurs ?

Jusqu'au milieu du 19<sup>ème</sup> siècle, les scientifiques pensaient qu'en ces profondeurs il n'y avait aucune vie. Les premiers doutes à propos de cette thèse se firent en 1860 quand on découvrit des animaux accrochés à un câble télégraphique posé à 1800 mètres de profondeur et qui avait été remonté car il était défectueux.

La preuve définitive de la vie sous marine en profondeur fut apportée en 1869 avec l'expédition du H.M.S. Porcupine au sud ouest de l'Irlande. Des échantillons de sol d'une profondeur de 400m ne laissèrent aucun doute : il y avait de la vie au fond des océans. Certes, le nombre des êtres vivants diminue en fonction de la profondeur. Pourtant la diversité des espèces est grande. Nombre des animaux qui s'y ébattent, ont des apparences bizarres remarquables. Comme en témoignent leurs noms originaux : « pieuvre vampire », « chauve souris marine »... ces noms rendant bien compte de leurs apparences.

La vie des fonds marins est particulièrement variée. On a pu déjà identifier 200.000 espèces habitant le fond des mers. Il se pourrait qu'il y en ait des millions, essentiellement des animaux minuscules dans les boues des profondeurs.

Même les fosses marines profondes sont habitées. Ici vivent essentiellement des coquillages, des vers, des concombres de mer qui se nourrissent de particules organiques présentes dans les boues marines. Les concombres de mer représentent à 400 mètres environ la moitié des organismes et à 8500 mètres 90%. Les échinodermes qui peuvent mesurer jusqu'à 2 mètres sont les maîtres de ces profondeurs.

Les préférés des chercheurs sont les Xenophyophoren (ce qui signifie : porteur de corps étranger). Les plus grands organismes unicellulaires connus qui peuvent atteindre 25cm, vivent essentiellement sur des volcans sous-marins éteints. Leur habitat formé de plancton mort accueille d'autres formes de vie telle des étoiles de mer serpent (qui sont apparentés aux étoiles de mer)

### Qu'est-ce que le plancton ?

Le plancton représente les organismes qui vivent dans l'eau et qui se déplacent avec les courants.

Comment se nourrissent les habitants des profondeurs marines ?

Dans les profondeurs, il n'y a pas de lumière, la photosynthèse de ce fait n'est pas possible. Les organismes des profondeurs dépendent des matières organiques, qui proviennent des couches supérieures. En fait, seul 1% de la dite « neige des océans » arrive au fond. Le reste est mangé en route par les habitants des couches supérieures.

Nombre des animaux des profondeurs migrent pendant la nuit vers les couches supérieures, dans lesquelles grâce à la lumière la nourriture est plus abondante. Ils se nourrissent puis redescendent. Cette **migration verticale** permet un transport d'énergie vers les profondeurs. Parmi les voyageurs on trouve une grande part de zooplancton (des petits crabes, vers et larves) mais aussi quelques espèces de poissons et de méduses.

Des zones de nourriture éphémères apparaissent quand des cadavres d'espèces marines plus grandes tombent au fond. Ils sont rongés jusqu'à l'os par des charognards tels que des crabes, des sortes d'anguilles et anguilles géantes.

Les sources hydrothermales des profondeurs créent un écosystème exceptionnel offrant une nourriture plus abondante. Le long des plaques tectoniques se trouvent les « fumeurs noirs ». La chaleur de l'intérieur de la terre monte. Les bactéries utilisent le sulfure d'hydrogène pour obtenir des composés organiques à partir du dioxyde de carbone.

La production de biomasse qui sert alors de nourriture n'est pas créée par l'énergie solaire mais par l'énergie du cœur terrestre. De la faune des profondeurs, ceux qui tirent le meilleur parti sont ceux qui grandissent le plus vite : des vers de plusieurs mètres de long, des coquillages et des crabes géants.

### Le plancton – nourriture de base pour la vie marine

Comment les animaux peuvent-ils s'adapter à la vie des profondeurs ?

Un facteur avec lequel les habitants des profondeurs doivent composer est l'obscurité. Ils ont développé des stratégies différentes. Certains ont gardé de gros yeux sensibles, pour percevoir au mieux le peu de lumière.

Un exemple extrême est le calamar géant dont les yeux sont plus grands que des ballons de football. Au contraire l'anguille pélican a des yeux minuscules. Elle vit dans la totale obscurité jusqu'à 7000m de profondeur.

Cependant même ici il est utile de voir. Pourquoi ? les chercheurs rapportent que lors de leurs expéditions dans la zone obscure (en dessous de 100m), ils ont assisté à un spectacle spécial : l'obscurité totale est interrompue par les rayons de lumière bleue émanant des organismes bioluminescents. Cette lumière est produite par des réactions chimiques, comme pour les vers lumineux terrestres. On pense que 90% des habitants des profondeurs sont en capacité de produire un peu de lumière. La bioluminescence est utilisée comme camouflage, pour attirer des proies ou des partenaires de reproduction.

En raison du manque de nourriture, il est important de dépenser le moins d'énergie possible. Beaucoup de prédateurs préfèrent guetter leurs proies plutôt que de chasser.

Un exemple remarquable est celle du « Pêcheur de haute mer » ou poisson grenouille qui attire ses proies par des protubérances bioluminescentes à la tête. On suppose que certains animaux stockent l'énergie, quand la nourriture est plus abondante au printemps. Dans les périodes de disette ils connaissent alors des phases repos, de façon similaire à l'hibernation de certains animaux terrestres.

Les profondeurs sous-marines apparemment infinies n'ont été jusqu'à présent explorées que partiellement. Avant même de faire des recherches plus avancées sur ce milieu de vie, on peut déjà remarquer l'influence des hommes : la surpêche industrielle massive, la pollution par les plastiques, les micro-plastiques et les eaux usées. Ainsi certains poisons ont été trouvés dans les habitants des fonds marins. De même le réchauffement climatique a déjà eu un impact négatif sur l'écosystème. On le remarque par exemple sur le blanchissement des coraux et la mortalité des récifs coralliens.

Les biologistes ont de plus en plus de difficulté à distinguer les conditions naturelles de celles influencées par nos comportements. Une partie des écosystèmes des profondeurs sont détruits avant même d'avoir été explorés.

Les chercheurs ont créé une base de données qui recense les nouvelles espèces. On en dénombre déjà 200 000. Malgré ce chiffre énorme, les scientifiques pensent que cela ne représente qu'une petite fraction de toutes les espèces vivantes des profondeurs.

(Source Wikipedia et recherche internet)

## OCEAN ESSENCES® Les élixirs « Océans »

Ces nouveaux élixirs proviennent des êtres vivants des profondeurs – au minimum entre 1000 et 4000 mètres de profondeur. Jusqu'à présent, ils ont peu fait l'objet de recherche, de ce fait, il est difficile de trouver des informations plus détaillées à leur sujet, même sur internet. Ils sont néanmoins extrêmement intéressants d'un point de vue énergétique.

Ces êtres sont incolores et transparents. On peut à peine les voir à l'œil nu. Ils ressemblent à des petits êtres de verre flottant dans l'eau. Un point remarquable est leur mode de vie. Au cours de certaines nuits, il arrive qu'ils remontent des profondeurs de l'océan vers des couches supérieures et au lever du soleil, aux premiers rayons lumineux, ils replongent dans les profondeurs.

En gros, c'est le leitmotiv de ces élixirs. **Ils cherchent les blocages inconscients dans les profondeurs de l'inconscient cellulaire pour les mettre à la lumière et en favoriser la transformation.** Ils permettent la prise de conscience des anciens blocages du subconscient ; ceux-ci peuvent remonter à la surface de façon à pouvoir être transformés et nous pouvons ainsi nous en libérer.

Il nous faut encore rechercher les noms scientifiques exacts – autant qu'ils soient déjà connus. Eventuellement avec l'Institut de recherche de Kiel ou un autre institut de recherche marine. Pour l'instant nous n'avons pas eu de réponses à nos demandes, c'est pourquoi nous utilisons tout d'abord des numéros pour nommer les élixirs « Océan ».

En gros, ces êtres appartiennent au groupe des Pteropodes (Annelides – vers), des Tuniciers (Tunicata) et les rouleaux de feu (Salpes), comme les Méduses (Cnidaria)

Les prises de vue disponibles sont pour le moment assez mauvaises et doivent être remplacées par des photos dès que les noms scientifiques seront clarifiés.

En observant ces êtres vivants, je n'ai pu m'empêcher de penser à la structure des cercles de blé, qui eux aussi sont construits sur la géométrie sacrée.

La combinaison **de l'action des élixirs «Océan» avec ceux des cercles de blé** ouvre une toute nouvelle approche pour l'utilisation des élixirs.

Il en résulte de vraiment nouvelles possibilités d'utilisation dans la médecine vibratoire et également dans la thérapie holistique par la lumière développée par PHI (HLT)

Les élixirs « Océan » représentent **l'information originelle** dans l'histoire de l'évolution. Ils agissent directement sur l'information cellulaire. Leurs possibilités d'utilisation sont multiples.

De la fécondation cellulaire au développement de l'embryon, dans le développement de la vie intra-utérine pendant la grossesse, nous traversons exactement ce processus dans le ventre de la mère.

Les toutes premières cellules demeurent inchangées durant toute la vie. Elles contiennent l'information originelle, alors qu'au cours de la vie les autres cellules sont constamment renouvelées mais aussi transformées par l'influence de l'environnement et des processus naturels du vieillissement. Les Elixirs « Océan » peuvent aider à réparer l'information originelle et inchangée, ils agissent en la revitalisant et en la renouvelant.

Les élixirs « Océan » aident à régénérer l'information pure et primitive, en la renouvelant et la revitalisant. Leur action se situe essentiellement sur l'abdomen et le premier et le deuxième chakra

## Les élixirs „OCEAN“ ®



### 1. ELIXIR OCEAN n°1 Pteropode en forme de vers

Vers de mer des profondeurs

Vers d'eau profonde, transparent et scintillant, avec des points vert d'environ 30 cm de long et 3mm de diamètre.

L'action énergétique de l'élixir va directement aux cellules. L'information des cellules retrouve son état originel inchangé. Agit énergétiquement sur l'échange cellulaire et l'oxygénation. L'information de l'ADN est « nettoyée » énergétiquement.

Action énergétique sur le 2<sup>ème</sup> chakra, toutes les cellules corporelles, les globules rouges et les poumons. Apporte un sentiment de légèreté et renforce la conscience de la respiration.

### 2. ELIXIR OCEAN n°2



Ver d'eau profonde transparent d'environ 8 cm de long et 4 mm de diamètre, aucun organe interne visible. Il est composé de deux couches, l'intérieur est luisant et très légèrement vert.

L'élixir exerce une action de protection énergétique pour nos cellules. Améliore la fonction protectrice des corps de lumière. Nous relie avec la force primordiale. Nous aide à traverser la vie en souplesse. Améliore la flexibilité et la capacité d'adaptation.

Action énergétique sur le 2<sup>ème</sup> chakra, apaise, détend, libère des tensions, détend les mains et les pieds et rend la peau du visage plus lisse.

### 3. ELIXIR OCEAN n°3 Cellules visibles, transparentes et translucides rondes sous forme de soucoupe avec de petits points.



De la même façon que l'animal monte des profondeurs, l'élixir fait remonter l'information des profondeurs de l'inconscient à la surface. L'ancien peut être lâché et nettoyé. Il agit énergétiquement sur la régénération cellulaire. Le vieux peut être remplacé par du nouveau. Rajeunit énergétiquement. Il stimule le métabolisme également des plaquettes (ré-oxygénation). Il favorise l'intégration de l'information des cercles de blé et des élixirs d'Ange au niveau cellulaire.

Action énergétique tonifiante sur le premier chakra, les premières cellules et l'organisme entier. Relie à la force originelle, à la terre. Favorise l'intégration des pensées, l'enracinement, et clarifie la tête.

### 4. ELIXIR OCEAN n°4



Cet animal des profondeurs est transparent. Il possède des yeux et des « antennes » ou de petits bras et un corps linéaire droit d'environ 5 cm à l'extrémité duquel se trouve une "queue" enroulée qui lui permet de se déplacer.

A partir des profondeurs du subconscient, l'élixir nous aide à avancer lentement mais sûrement. Il permet de s'orienter et de (re) trouver notre espace intérieur. Nous n'avons plus besoin d'être transparents et pouvons revendiquer notre place dans la vie.

Action énergétique sur le 2<sup>ème</sup> chakra, les reins et les organes sexuels. Aide à dépasser le sentiment d'étroitesse et de claustrophobie. L'insécurité et les peurs instinctives peuvent s'apaiser.

### 5. ELIXIR OCEAN n°5 - SALPE Cet animal fait partie d'une colonie. Ils sont transparents, seul leur noyau est noir. Ils s'alignent pour former un être filamenteux, mais peuvent aussi se séparer.



**Action énergétique de l'élixir :** La honte et la culpabilité profondément ancrées dans le subconscient peuvent se dissoudre. Action énergétique sur le 2<sup>ème</sup> chakra, les reins et les organes sexuels. \*

Soutient énergétiquement la fertilité et peut aider à trouver l'attitude juste dans le couple, à la manière des cellules qui se séparent et se réunissent à nouveau harmonieusement. Aide à dénouer les nœuds énergétiques. Il aide à mieux anticiper et à pouvoir agir.

Libération énergétique des blocages, activation des reins, de la région abdominale. Améliore l'estime de soi, ainsi que le sentiment de pouvoir être aimé. La confiance en notre force intérieure augmente.

• En combinaison avec le cercle de blé N°115 Waden Hill 2009 et N°121 Avebury 2009

### 6. ELIXIR OCEAN n°6 Cet animal est formé de six cellules et mesure environ 4 cm de long. Il est translucide et se meut lentement.



L'élixir rétablit l'harmonie et renforce. Il favorise le renouveau énergétiquement et la division cellulaire. Favorable au traitement post opératoire en combinaison avec le HLT.

Son action énergétique tonifie et stimule tout le corps. Soutient le renouveau cellulaire de la peau. Action de détente notamment au niveau de la bouche et de la mâchoire (Grincement des dents)

Détente de la musculature, les os et les articulations. Action énergétique sur le 2<sup>ème</sup> chakra.

**7. ELIXIR OCEAN N°7** Cet animal est composé de 4 cellules relié en une ligne et entouré d'une couche protectrice. Il est difficile à voir à l'œil nu.



**L'élixir** soutient les processus d'évolution. Apporte un soutien énergétique au développement cellulaire, à leur formation et transformation. A l'image de la chenille qui forme un cocon et du cocon sort un papillon, il nous aide à murir et à poursuivre notre développement. Pour atteindre nos buts dans la vie. Un sentiment de droiture intérieure peut s'adapter au corps. Soutient énergétiquement la croissance. Améliore l'estime de soi et permet de trouver notre potentiel. Augmente la conscience corporelle et favorise l'acceptation des processus de transformation.

Action énergétique sur le 1<sup>er</sup> chakra.

**8. ELIXIR OCEAN N°8** Cet animal est une méduse complètement transparente et allongée d'environ 2 cm. Elle se déplace rapidement par pulsations. Son corps est de forme conique à l'extrémité duquel se trouvent de petits pieds. Seul un prolongement avec des points noirs est visible.



L'élixir nous aide à rester ouverts au nouveau, à de nouvelles situations, à une nouvelle relation et à pouvoir s'engager. L'engagement est facilité énergétiquement mais aussi les processus de résolution des problèmes. Il devient possible de lâcher prise de ce qui ne nous correspond plus (également l'information de souffrance). Nous aide à nous sentir libres et clairs.

Crée une clarté intérieure et renforce la confiance. L'ancien peut être relâché, le corps mental nettoyé.

Les contacts et la communication avec les autres sont clarifiés.

Action énergétique sur le 2<sup>ème</sup> chakra.

**9. ELIXIR OCEAN N°9** Il s'agit d'une méduse d'environ 9 cm transparente comme du verre. Elle est composée d'une tête et d'un tronc avec des côtes longitudinales semblables à certains cactus, au bord desquelles se trouvent des cellules sombres qui développent la bioluminescence. Les lumières apparaissent dans différentes couleurs et servent probablement dans les profondeurs à attirer les proies et les partenaires.



D'un côté, l'élixir agit sur l'équilibre hydrique et les émotions, soutenant énergétiquement les processus d'élimination de l'eau. D'un autre côté, il apporte de la lumière aux cellules (Informations) pour s'adapter énergétiquement à de nouvelles fréquences lumineuses (élévation vibratoire) \*

Apaise la zone de la tête. Pour intégrer les pensées et les sentiments, et apporte un sentiment intérieur

de légèreté. Son action énergétique élève et stimule.

Action énergétique sur le 2<sup>ème</sup> chakra, les reins, la lymphe.

\*En combinaison avec le cercle de blé N° 109 Hörhausen

**10. ELIXIR OCEAN N° 10** Cet animal transparent en filigrane est une Salpe de forme double, d'un bleu scintillant. Seuls les noyaux, des points sombres, sont visibles. De façon coordonnée l'animal (ou la colonie) se déplace assez rapidement par des mouvements des petits pieds. Pour créer un contraste la photo montre des points blancs pour permettre de distinguer l'animal qui n'est pratiquement visible qu'en mouvement.



L'élixir aide à équilibrer nos émotions et notre Ego. De cette façon, nous pouvons mieux nous intégrer dans un groupe et agir de façon coordonnée. Il nous aide énergétiquement (cellules, groupes) à intégrer des structures et soutient la collaboration pour le succès de tous. Coordination et harmonisation.

Cet élixir procure plus d'estime de soi, de sensation corporelle, de conscience et de coordination dans les mouvements. Le sentiment d'équilibre est soutenu énergétiquement.

Action énergétique sur le 2<sup>ème</sup> chakra.

**11. ELIXIR OCEAN N°11** Il s'agit sans doute d'un Pteropode d'environ 4 cm de long. Les cinq cellules sont alignées et entourées d'une enveloppe d'un vert léger et chatoyant, transparent au centre.

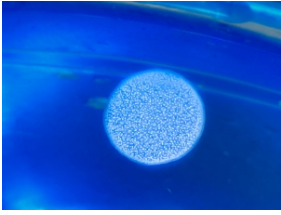


**L'élixir** soutient les processus métaboliques et l'élimination. Psychosomatique de l'intestin. Nous rassure énergétiquement au niveau de nos émotions. Nous comprenons mieux les événements et les émotions et pouvons ainsi mieux les appréhender. Soutien et protection énergétique de l'organisme.

L'élixir procure comme un manteau de protection, qui nous aide à développer la confiance, nous aide à nous redresser intérieurement pour dépasser l'insécurité.

Soutient énergétiquement au niveau du 1<sup>er</sup> chakra, le chakra de base.

**12. ELIXIR OCEAN N°12** Cet animal ressemble à une boule ronde, comme une petite planète ou un vaisseau spatial. D'une taille d'environ 2 cm, il flotte librement dans l'eau.



L'élixir nous ramène au tout début, à la création divine. Il nous relie avec l'information originelle, pure, qui est aussi contenue dans les toutes premières cellules. Equilibre le plexus solaire et le chakra du cœur. Harmonise et équilibre le sentiment d'être relié à la Source.

L'élixir nous ramène à l'origine. Le lien avec l'Alpha et l'Omega. L'expérience des toutes premières cellules dans le ventre de la mère. La sensation merveilleuse d'être relié au Tout et d'être une partie de Tout-ce-qui-est.

Action sur le premier chakra. Parfait pour centrer et mettre à la terre. Correspond à l'élixir du Soleil, agit sur notre centre, comme le fait le soleil dans l'Arbre de Vie de la géométrie sacrée.

**13. ELIXIR OCEAN N°13** Il s'agit d'un organisme de forme rectangulaire d'environ 30 cm ayant la forme d'un ver plat, transparent et fragile, qui se déplace rapidement en serpentant dans l'eau.



Comme la pression dans les profondeurs est très élevée, ces animaux peuvent se briser au toucher dans les couches supérieures.

Cet élixir aide émotionnellement les personnes sensibles, facilement blessées qui se trouvent invisibles au contact des autres. Il les aide à se renforcer et à devenir plus souples. Pour se sentir plus légitime et avancer plus sûrement.

Au niveau corporel l'élixir rend plus flexible, améliore la conscience et la mobilité corporelles. A l'image du mouvement de reptation de l'animal, il favorise la flexibilité et notamment au niveau de la colonne vertébrale. La transparence crée clarté dans les pensées et les sentiments. Dans les cas d'ambiguïté / de durcissement, de polarisation, de conflits avec les autres, il peut nous soutenir énergétiquement de façon à être plus ouvert au compromis et à être plus clair et plus flexible.

Action énergétique sur le 2<sup>ème</sup> chakra.

**14. ELIXIR OCEAN N°14**



Il s'agit probablement d'une seiche jaune. Elle mesure environ 30 cm de long et sa forme rappelle une chaîne. Les mouvements coordonnés des petits pieds permettent à l'animal de flotter.

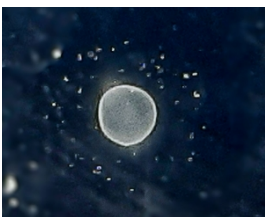
L'élixir agit énergétiquement pour libérer des blocages très profondément ancrés. Il nous libère intérieurement des anciennes barrières et schémas qui limitent l'estime de soi. L'élixir agit fortement sur le cerveau, activant les hémisphères cérébraux et le lobe frontal.

Au niveau émotionnel, il nous aide à équilibrer les énergies du plexus solaire. Il renforce énergétiquement pour pallier au manque d'estime de soi, ou au contraire adoucit les Ego trop forts. Il permet de se sentir plus facilement à l'égal des autres. La collaboration et la coopération sont de ce fait facilitées. Favorise le lâcher prise de l'ancien et la reconnaissance de sa vraie grandeur. Les tensions

notamment de la bouche et des mâchoires peuvent se dissoudre.

Action énergétique sur le 2<sup>ème</sup> chakra.

**15. ELIXIR OCEAN N°15** Ce petit Ptéropode ressemble à une cellule originelle d'environ 5mm de diamètre et est entourée comme par des petits satellites. Il navigue dans l'eau claire et est déplacé par les courants.



L'élixir nous ramène à l'origine, à l'information de la toute première cellule après la fusion de l'ADN dans le processus de création de la vie. Nous nous rappelons de l'information originelle, sans perturbation, inchangée, le moment de la création divine, l'essence de l'origine en nous.

L'élixir nous procure la sensation de plonger dans l'océan originel, au Moyen Age de la terre, il y a des millions d'années, de participer à la naissance de la toute première vie dans l'océan, d'être à l'instant de la création divine, ramené à l'origine de Tout-ce-qui-est.

Action énergétique au niveau du 1<sup>er</sup> chakra.

**16. ELIXIR OCEAN N°16** Ptéropode d'environ 2.5mm de diamètre. Pratiquement impossible à voir à l'œil nu, cet animal navigue dans les profondeurs de l'océan au gré des courants.



L'élixir agit énergétiquement en libérant des vieux schémas et sentiments. Les limitations intérieures peuvent être transformées et les blocages dissouts. Cela contribue à améliorer la confiance en soi et il est alors plus aisé d'aborder les autres de façon plus cordiale et sans préjugés. Soutient la communication et les connexions énergétiques. Il agit également positivement sur la force vitale et notre énergie. Il active les corps de lumières et l'énergie du torus.

L'élixir permet à l'énergie et la force vitale de s'écouler, les limitations et les blocages sont transformés. L'énergie peut couler jusque dans les mains et les pieds, les tensions peuvent être

relâchées. Le chakra du cœur peut s'expanser et se stabiliser énergétiquement.

Action énergétique sur le 2<sup>ème</sup> chakra.

**17. ELIXIR OCEAN N°17** Animal transparent avec un corps allongé d'environ 4 cm. Il ressemble à une petite crevette qui se déplace activement dans l'eau. L'élixir ouvre un espace de flexibilité, de sécurité et de mobilité.



L'élixir agit sur les blocages très profondément ancrés dans le subconscient. Les sentiments tels la peur et la honte peuvent être libérés. Il aide à développer une clarté intérieure et améliore l'estime de soi. Il permet de se sentir plus libres et plus détendus intérieurement et donc plus mobiles et flexibles. Pour avancer dans la vie de façon plus confiante et avec plus de légèreté.

L'élixir aide à se sentir libres et détendus. Les blocages et les rigidités peuvent se dissoudre. Même la colonne vertébrale peut gagner en flexibilité. Pour se sentir protégés, centrés au niveau du cœur et

reliés avec la lumière.

Action énergétique sur le 2<sup>ème</sup> chakra.

**18. ELIXIR OCEAN N°18** Méduse d'environ 10 cm de long



Il s'agit d'une méduse d'environ 10 cm, limpide et transparente. De forme ovale avec des divisions en longueur, sur les bords desquelles on trouve de petites cellules claires, qui développent de la bioluminescence. Les lumières apparaissent dans différentes couleurs et servent probablement dans les profondeurs à communiquer avec leurs congénères ou à attirer leurs proies. L'élixir aide à nettoyer le corps mental. Son action commence dans la zone de la tête, les pensées peuvent s'éclaircir et être traitées avec plus de facilité. La tête est libre, les pensées claires et conscientes. Ensuite, cette lumière coule dans le corps. Et nous apprend à purifier les émotions sombres ou les

pensées et à pouvoir respirer de manière claire et consciente. Le corps de lumière est renforcé, l'énergie Torus activée et ainsi notre rayonnement amplifié.

L'élixir apporte conscience et nettoyage énergétique. Les émotions et les pensées sont clarifiées, et la respiration consciente est renforcée. La lumière nettoie et l'ancien peut s'en aller.

Action énergétique au niveau du 2<sup>ème</sup> chakra.

**19. ELIXIR OCEAN N° 19** Il s'agit d'un animal transparent en filigrane qui ressemble à un sapin ou à une pomme de pin, avec une branche centrale. Il mesure environ 5cm, sa structure est translucide. A l'extrémité inférieure, aux bords se trouvent des points sombres. Il se meut activement et rapidement dans l'océan grâce au mouvement de petites lamelles.

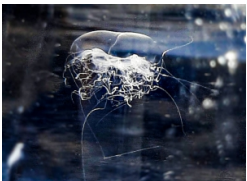


L'élixir stimule énergiquement le métabolisme et les processus internes. Sur le plan émotionnel, l'élixir apporte une libération intérieure, il aide à lâcher consciemment l'ancien et des émotions de façon à laisser la place à de nouvelles idées et suggestions. L'élixir permet d'alléger et de clarifier la communication avec les autres. Il renforce l'estime de soi. Il permet d'être plus clairs intérieurement et plus confiants. Etant plus détendus et plus libres, nous pouvons vivre plus activement et avec plus de

légèreté. L'élixir stimule le corps en entier. Un léger picotement permet de transformer et de libérer agréablement les blocages et les limitations, pour se sentir libre et relié avec le flux de la vie.

Action énergétique sur le 1<sup>er</sup> chakra.

**20 ELIXIR OCEAN N° 20** Il s'agit d'une petite méduse ronde, d'environ 1.5 cm. Son corps demi sphérique est transparent avec de petits bras qui par leurs mouvements rapides et pulsés permettent à l'animal de se déplacer.



L'élixir relie avec les profondeurs de l'inconscient, permettant la libération d'anciens blocages et schémas. Son action libère intérieurement, nous rendant plus conscients des blocages encore présents, en apportant de la clarté. Les anciennes émotions pesantes peuvent se dissoudre. Ce qui rend plus libres intérieurement. Permet d'apprécier la vie avec plus de légèreté, de résolution et de joie.

L'élixir nous permet de plonger profondément en nous-mêmes. Son action, telle une pulsation, est stimulante. Le « vieux » peut être raclé, comme un fond de casserole, et remis à l'eau. Nous pouvons devenir transparents, libres, détendus et jouir de la légèreté de l'Être.

Action énergétique sur le 2<sup>ème</sup> chakra

**21 ELIXIR OCEAN N° 21** Cet être a la forme d'un arbre de vie ou d'une colonie. Le long d'une branche transparente se déploient des bras latéraux, au bout desquels se trouvent des cordons de graines ou des queues transparentes, parfois avec des points noirs. Il flotte librement dans l'eau, mais peut se déplacer grâce à des contractions. Sur un plan énergétique, cet élixir agit comme un tonique de tout le corps. Le système nerveux est renforcé et équilibré. Apporte une forte action de régénération, également au niveau du 2<sup>ème</sup> chakra. Renforcement de la force vitale du corps. L'élixir permet à la force vitale de s'écouler en nous et de traverser toutes nos cellules, organes et sens, les activant et les clarifiant. Nos sens peuvent être aiguisés énergiquement et tout notre système stimulé.



Action énergétique sur le 2<sup>ème</sup> chakra





#### 22. ELIXIR OCEAN N° 22

Cet animal mesure environ 4 cm et est transparent. Il nage librement dans l'océan et déploie deux tentacules. Il possède deux espèces d'antennes et de petits cils sur le bord du corps qu'il agite rapidement créant de la bioluminescence.

Cet élixir nous aide à nous centrer émotionnellement et à nous harmoniser. Il aide les personnes ayant tendance à vouloir contrôler les autres à pouvoir lâcher prise. Il favorise énergétiquement la libération de peurs telle la perte de contrôle. Il nous aide à acquérir plus d'indépendance et une plus grande confiance en nous, afin que nous puissions briller, faisant confiance à notre lumière intérieure.



#### 23. ELIXIR OCEAN N°23

Cette « méduse – peigne » (Cténophores) est composée de 2 animaux reliés par un fil. Celui-ci peut être étiré puis à nouveau rétracté rapidement.

L'élixir agit énergétiquement sur les peurs très profondément ancrées dans le subconscient. Il nous aide à relâcher les peurs dans les relations. Nous apprenons à donner à l'autre la liberté dont il / elle a besoin pour retrouver une pleine confiance. Pour laisser la liberté, vivre la liberté et vivre ensemble dans l'amour les uns pour les autres. Favorise les relations de concert dans la danse du plaisir



#### 24. ELIXIR OCEAN N° 24

Cette « méduse – peigne » d'environ 10 à 15 cm est transparente. Elle est composée de 99% d'eau. Elle possède une structure solide et est bioluminescente.

Cet élixir aide les personnes qui manquent d'orientation et se sentent perdus à re-trouver une solidité intérieure leur permettant de s'ouvrir à un partenariat dans une stabilité intérieure. Il aidera également, au plan spirituel, à pouvoir faire confiance en Dieu. Pour trouver un sens et du contenu à notre vie.



#### 25. ELIXIR OCEAN N°25

Cette sorte de petite méduse mesure seulement 2 à 3 cm, et possède un corps de forme conique au travers duquel elles pressent l'eau de façon à pouvoir se mouvoir.

Cet élixir agit énergétiquement sur la peau. Nous prenons conscience de son rôle d'enveloppe protectrice ce qui en favorise une stimulation énergétique. (Les processus de régénération sont soutenus énergétiquement). Il a un effet nettoyant énergétique sur l'organisme – détoxification par l'excrétion de l'eau. La lymphe et la miction sont stimulées énergétiquement. Au plan émotionnel, il aide à clarifier les sentiments. Au plan mental il aide à clarifier les pensées. D'une façon générale, l'élixir apporte clarté et transparence.



#### 26. ELIXIR OCEAN N° 26

Cet animal ressemble à un crabe transparent ou un arachnide sous-marin, qui mesure entre 2 à 3 cm et possède huit pattes.

Cet élixir agit au niveau de l'inconscient profond. Des sentiments profonds de peurs ou d'insécurité peuvent être conscientisés. Il améliore et renforce la paix intérieure et la confiance. Grâce à cette confiance renouvelée, il devient possible de se libérer des choses anciennes de façon à pouvoir progresser intérieurement.

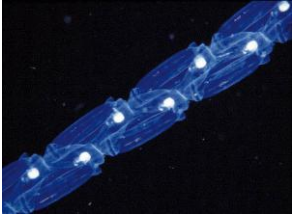


#### 27. ELIXIR OCEAN N° 27

Cette « méduse peigne » mesure environ 5 cm, possède un corps allongé et transparent. Seuls sont visibles les organes intérieurs et une queue jaune.

##### Action de l'élixir :

Dans les temps incertains cet élixir aide à retrouver confiance. En renforçant la confiance, il nous aide à mieux maîtriser les situations difficiles de la vie. Avec confiance et persévérance, nous pouvons ne pas abandonner et à garder le cap.



### 28. ELIXIRS OCEAN N° 28

Ce Salpe (*Soestia zonaria*) possède mesure environ 20 cm de long. Il est formé de petits corps transparents dont seuls le noyau est visible, qui sont alignés comme le long d'une chaîne. Cet animal vit à des profondeurs allant jusqu'à 4000 mètres.

Cet élixir améliore force vitale et vitalité. Il agit positivement sur tout l'organisme, apportant clarté, nettoyage intérieur et dynamisme. Il soutient les processus de groupe et la capacité de collaborer. Il aide à rassembler les énergies, c'est-à-dire d'aligner la force du groupe sur un but commun.

### 29. ELIXIR OCEAN N° 29



Ces méduses appartiennent à la famille des Salpidae et sont parfois décrites comme des licornes de mers, car il est très rare de les rencontrer. L'animal peut mesurer plusieurs mètres de long. Les Salpes viennent des profondeurs des océans et forment comme de longs tuyaux, rassemblant des colonies de minuscules animaux, capables d'une reproduction asexuée.

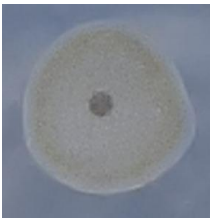
L'élixir soutient les processus d'assimilation. Il agit énergétiquement sur la peau et sur l'intestin, exerçant une action de renforcement et de nettoyage. Soutient la structure et la libération de l'ancien. Active les processus de nettoyage et de régénération.



### 30. ELIXIR OCEAN N° 30

Cet animal d'environ 5 cm possède un corps en forme de tuyau, au travers duquel il peut pomper l'eau lui permettant de se mouvoir à reculons. Il est transparent et seuls certains organes intérieurs sont visibles.

Cet élixir favorise la clarté et les processus de nettoyage. Des informations qui ne nous appartiennent pas peuvent être éliminées. Agit énergétiquement sur la lymphe et la miction. Action puissante de régénération. Au plan mental, aide à clarifier les pensées et à nous libérer d'un trop plein d'informations. Permet de lâcher des pensées chargées et de se concentrer sur l'essentiel.



### 31. ELIXIR OCEAN N° 31

Cet animal est rond et mesure environ 0.7 cm nageant librement. Il ressemble à une cellule blanc beige. Son noyau cellulaire et son enveloppe sont clairement visibles.

L'élixir nous relie avec l'information originelle de notre ADN. Il nettoie énergétiquement et nous aide à nous libérer de « fausses » informations ou « désordres ». Action protectrice de la cellule. L'élixir empêche les perturbations d'adhérer et permet donc de s'en libérer.



### 32. ELIXIR OCEAN N°32

Cette méduse d'une taille d'environ 8 cm possède une structure centrale. Au bout, se trouve un tentacule ou un exutoire mesurant bien 10 à 15 cm.

L'élixir nous relie avec les profondeurs de l'inconscient. Les sentiments tels la honte, la peur ou la timidité peuvent devenir conscients et ainsi être transformés avec amour. Améliore la conscience de soi permettant se dépasser de limitations intérieures. Pour gagner de la confiance en soi.



### 33. ELIXIR OCEAN N°33

« Méduse-peine » d'environ 3 cm. Corps translucide au bout duquel se trouve une queue ou un tentacule. Génère de la bioluminescence.

Cet élixir nous aide à nous orienter intérieurement, lorsque nous nous sentons profondément anxieux, désorientés et sans but. En nous libérant de tels sentiments, nous trouvons plus de clarté et de confiance. Nous pouvons apprendre à avancer même à petits pas dans la vie, avec confiance et estime de soi.



#### 34. ELIXIR OCEAN N°34

Il s'agit d'un petit animal d'environ 0.7cm avec des points d'un vert léger et entouré d'une enveloppe protectrice.

Cet élixir s'adresse aux êtres sensibles, leur apportant un sentiment de sécurité et une plus grande confiance dans leur expérience. Il agit également comme une protection énergétique, permettant de renforcer nos limites par rapport à l'extérieur. Au niveau cellulaire, l'élixir agit comme un protecteur énergétique par rapport à des influences négatives externes.



#### 35. ELIXIR OCEAN N°35

Cette méduse bioluminescente possède un corps transparent d'environ 5 cm.

L'élixir aide les personnes qui se sentent au fond du trou, emplies de doutes et ne voient pas d'issue. Il apporte une lumière intérieure d'espoir. Nous apprenons à développer de nouvelles perspectives. Nous nous rappelons que nous sommes tous liés à Dieu et sa lumière et nous pouvons re-trouver la confiance en la protection divine.



#### ELIXIR OCEAN N°36

Cet animal possède un corps transparent d'environ 3 cm avec une queue de 6cm. Il pousse de l'eau par une ouverture ce qui lui permet de se déplacer.

L'élixir montre une analogie avec le cerveau et la colonne vertébrale. Il a une action énergétique sur la tête et le système nerveux. La colonne vertébrale est activée énergétiquement. Des blocages profonds de l'inconscient peuvent apparaître à la conscience et peuvent ainsi être transformés. Il nous aide à nous orienter intérieurement et nous permet de trouver plus de flexibilité. Les informations de stress

peuvent être évacuées plus facilement. Il soutient clarté et transparence et nous aide à focaliser notre énergie.



#### 37. ELIXIR OCEAN N°37

Cet organisme est probablement un protiste (du grec protistos, créature primitive un Être vivant unicellulaire) tacheté de points blancs, translucide entouré d'une enveloppe protectrice d'un diamètre d'environ 0.5cm. Il flotte librement dans l'eau.

L'élixir nous relie à notre inconscient et nous aide à entrer en contact avec notre centre énergétique avec lequel son reliées toutes nos cellules (11<sup>ème</sup> chakra). Permet une activation consciente de ce centre et opère une forte action sur le chakra du cœur et les cellules dans la zone cardiaque. Apaise et

équilibre énergétiquement. Apporte une protection et régénère le chakra du cœur.



#### 38. ELIXIR OCEAN N°38

Organisme cellulaire transparent avec un noyau au centre. Son apparence fait penser à un œil de verre flottant. Probablement un protiste d'environ 0.5cm de diamètre.

L'élixir nous relie à notre inconscient cellulaire. Son effet purifiant agit énergétiquement sur les cellules. En apportant de la transparence. Les émotions négatives peuvent être clarifiées et d'anciennes charges au niveau inconscient peuvent être libérées. Il nous ramène à l'état originel clair, pur, limpide. Action énergétique sur l'hypophyse et les yeux, clarifiant énergétiquement et apportant

de la lumière et de la conscience dans les cellules.



#### 39. ELIXIR OCEAN N°39

Organisme d'environ 0.5cm, flottant librement dans l'eau. Il a une apparence de filet en boule reliant des cellules.

Cet élixir agit énergétiquement sur le 2<sup>ème</sup> chakra. Il active énergétiquement les organes et favorise la communication entre les cellules par impulsions lumineuses. L'information de lumière agit énergétiquement en purifiant et en régénérant l'information de nos organes. Il réactive consciemment les points faibles du système. Le réseau cellulaire est revitalisé tel un rajeunissement de l'intérieur.



#### 40. ELIXIR OCEAN N°40

La carapace d'un vert léger chatoyant de cette méduse mesure environ 3 cm. Elle possède de fines tentacules et se meut dans l'eau par pulsations.

L'élixir agit profondément sur l'inconscient et nous aide à prendre conscience de nos peurs et insécurités anciennes, qui peuvent être libérées d'une façon aimante. Il nous renforce et équilibre le plexus solaire. Il améliore ainsi énergétiquement notre amour propre et notre confiance. Nous pouvons laisser les anciennes informations et énergies et aller de l'avant.



**ART'STELLA**

lieu dit Tatinet

2 route des Maines

17210 Montlieu La Garde

05 46 70 69 58

[info@artstella-elixirs-floraux.com](mailto:info@artstella-elixirs-floraux.com)

[www.artstella.com](http://www.artstella.com) – [www.artstella-elixirs-floraux.com](http://www.artstella-elixirs-floraux.com)

